

Ficha técnica Servicio Comunal Estudiantil



Objetivo:

Empoderar a personas estudiantes para que conviertan en agentes e-compas, que promueven conocimientos y experiencias sobre el uso seguro y responsable de las tecnologías de información y comunicación (TIC).

¿En qué consiste la oferta SCE E-compa?

E-compa es una oferta del Servicio Comunal Estudiantil, impulsada por la Dirección de Vida Estudiantil del Ministerio de Educación Pública en alianza con PANIAMOR. Esta iniciativa ofrece a las personas estudiantes herramientas prácticas para cuidarse en línea, reconocer riesgos digitales y responder de forma segura ante situaciones de violencia en Internet. Además, les permite aprovechar al máximo las oportunidades que ofrece el mundo digital.

El programa también impulsa a que las personas menores de edad desarrollen acciones formativas con sus compas y otros miembros de su comunidad, fortaleciendo la cultura del cuidado colectivo en línea.

Durante el proceso, cada estudiante podrá crear materiales informativos, como infografías, murales o recursos audiovisuales, para compartir consejos y estrategias de protección ante riesgos digitales, contribuyendo así a un ciberespacio más seguro para todas las personas.

¿Quiénes participan?

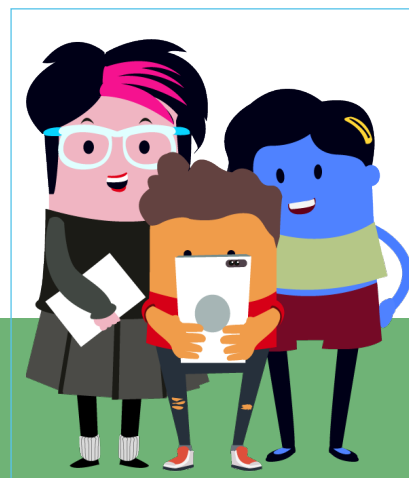
- Personas estudiantes de penúltimo año. Deben contar con una computadora o un dispositivo móvil para acceso a la plataforma e-compa.
- Personal administrativo: Cada centro educativo proporciona el uso de equipo de cómputo y acceso a Internet. Además, facilita recursos tecnológicos para elaborar

los materiales, imprimirlos y divulgarlos en diferentes lugares de la institución.

- Comité institucional de SCE. Aprobación del proyecto de SCE y acompañamiento durante el proceso de ejecución y cierre.
- Personas tutoras. Acompañan, asesora y orienta el proceso de aprendizaje en servicio. Pueden ser docentes de informática, bibliotecología, profes guías, comité de convivencia, o afines al proyecto.
- Dirección de Vida Estudiantil-MEP y PANIAMOR.
- Otras alianzas estratégicas.

¿Cuál es la metodología de trabajo?

El proceso de autoformación está basado en la plataforma e-compa, utilizando una metodología híbrida que combina actividades en línea y espacios de aprendizaje en el centro educativo. Es una iniciativa participativa, flexible y pensada para que cada estudiante avance a su propio ritmo mientras explora contenidos, reflexione sobre su experiencia digital y, además,



aplique estrategias de autocuidado y cuidado en su comunidad.

¿Cuál es el proceso de inscripción?

1. El cole escribe al correo del programa programaserviciocomunalestudiantil@mep.go.cr para manifestar su interés de inscribir estudiantes en esta oferta.
2. El centro educativo elabora una lista que incluye únicamente el estudiantado de penúltimo año con interés en participar en este proyecto (10° para académicos y 11° para técnicos). Ejemplo de archivo Excel
3. Cada docente tutor/a podrá acompañar a un máximo de 15 estudiantes. En caso de que la participación sea mayor, deberán incorporarse más personas tutoras al proceso.
4. La institución completa la información que se solicita en el formulario ingresando al siguiente enlace:
<https://encuesta.mep.go.cr/index.php/739453?newtest=Y>
5. El proceso de inscripción **inicia el 4 de mayo y finaliza el 15 de mayo 2026.**



¿Cómo el estudiante lleva a cabo el proyecto?

1. **Ingreso a la plataforma.** Una vez realizado el proceso de inscripción, cada estudiante ingresa al portal:
<https://ementores.org/ecompa/>



2. **Exploración de recursos formativos.** El estudiantado explora los recursos de la plataforma, que permiten identificar peligros y desarrollar estrategias para un uso seguro y responsable de Internet.
3. **Complemento del aprendizaje con otros materiales.** Para ampliar información, puedes acceder a otros materiales digitales disponibles:
 - <https://ementores.org/recursos>
 - <https://ementores.org/caja-de-herramientas/videos/acompanar-tambien-es-protger>
 - <https://www.youtube.com/user/pantallasamigas>**Recomendación:** Tener a mano un cuaderno/hojas de papel para anotar lo aprendido (consejos, ideas y nuevos conocimientos). Además, lleva el seguimiento en la bitácora, la cual debe ser firmada por la persona docente tutora
[EjemploBitacoraSCE2026.docx](#)

4. **Elaboración y ejecución del proyecto final:** Cada participante selecciona un tema y crea material informativo impreso o digital.

Algunos ejemplos:

- Infografía,



- Video animado,
- Pizarra mural,
- Presentación digital,
- Tríptico.

Estos materiales se divulgan con otras personas estudiantes, familias o miembros de la comunidad. También pueden utilizarse en talleres presenciales.

Compromiso institucional. La Biblioteca o el centro educativo se compromete a divulgar los recursos elaborados en diferentes espacios, físicos o virtuales.

5. Recolección de evidencias.

- La persona estudiante presenta las evidencias a su docente tutor/a y elabora un informe final que describa los resultados alcanzados, problemas, limitaciones y recursos utilizados.
- La persona tutora del SCE cargará la carpeta de evidencias y el informe final en el equipo de Teams creado por la DVE para socializar con otros centros educativos.

6. Proceso de cierre:

Las personas estudiantes tendrán hasta el **13 de noviembre**, para finalizar el proceso de aprendizaje correspondiente a esta oferta de SCE.

El centro educativo completará el formulario de Google Forms “Resultados Finales” el cual será enviado por la DVE a través de la coordinación del programa en noviembre de 2026.

¿Cómo puedo distribuir las horas?

La distribución de las 30 horas de esta oferta de SCE, según las etapas anteriores, es la siguiente:

Actividad	Horas
Actividades de formación y navegación en la plataforma E-compa	15
Elaboración de materiales y divulgación	10
Recopilación de evidencias y elaboración de informe final	5
Total	30

Para solicitar información o acompañamiento adicional puede escribir a correo electrónico programaserviciocomunalestudiantil@mep.go.cr

Sitio web MEP:

<https://www.mep.go.cr/programa-servicio-comunal-estudiantil>

